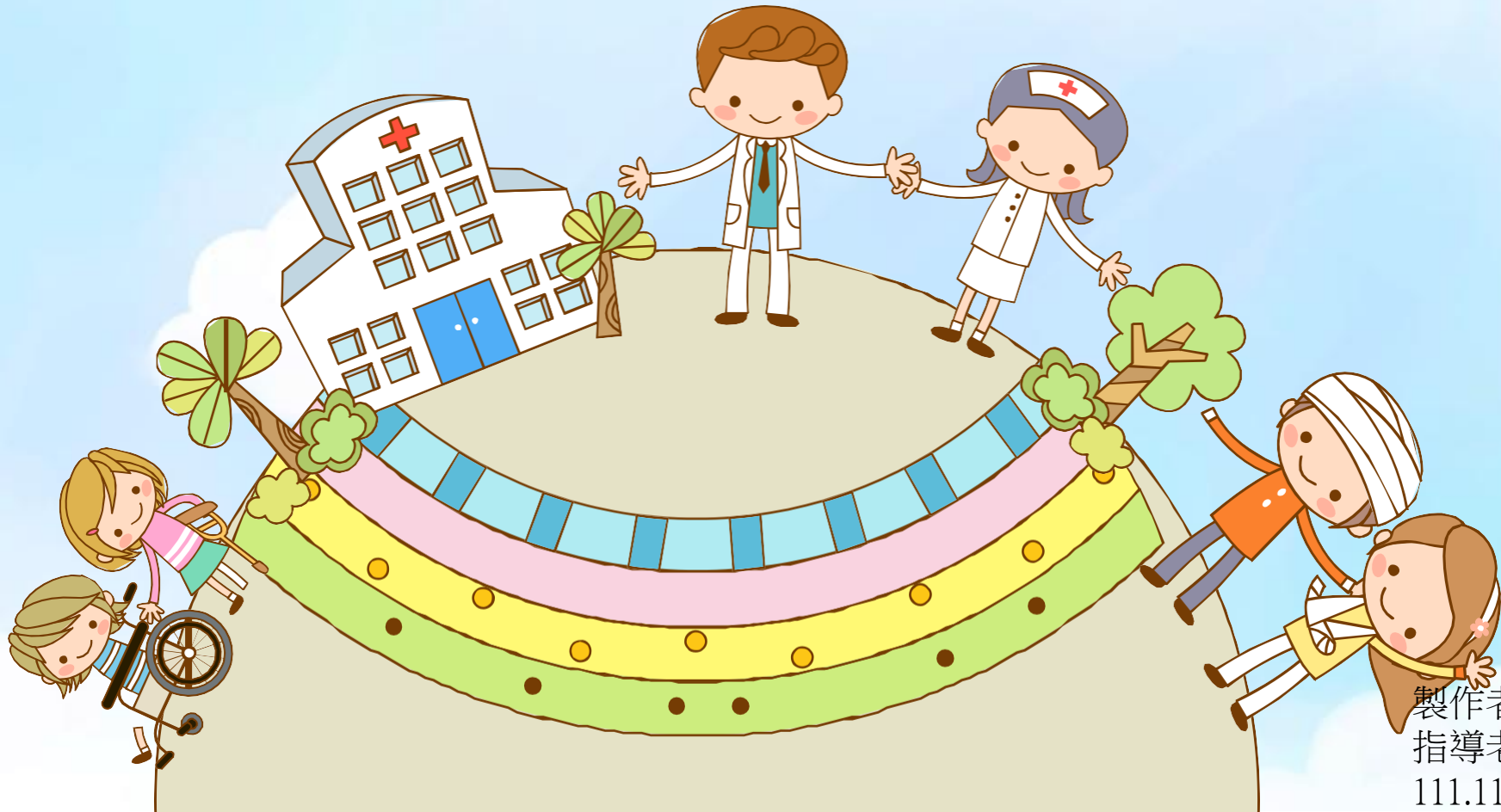


什麼是PORT-A?



製作者：楊詠然
指導老師：吳麗敏 老師
111.11.07



什麼是PORT-A?



為什麼要用PORT-A?



裝了PORT-A要注意什麼?



PORT-A注射過程?





什麼是PORT-A?



PORT-A是內植式中央靜脈導管的簡稱，也可以稱為人工血管。



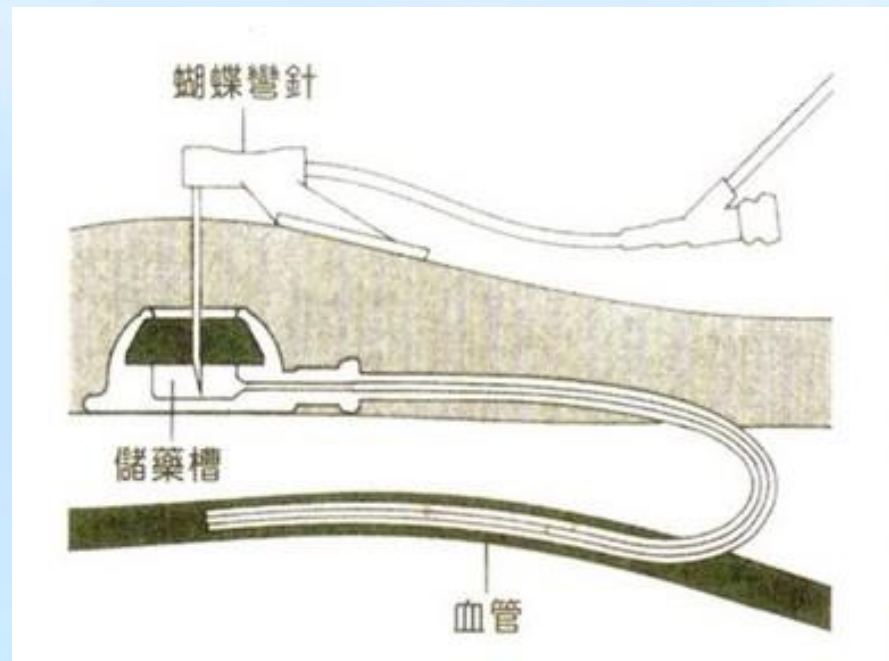
PORT-A的構造包含注射底座以及導管，須透過外科手術植入體內。
底座放置於皮下，由外觀可看到和摸到約十元硬幣大小的凸起。
導管則從底座連接到身體裡的大血管。



PORT-A是一個用來給藥、輸液、抽血的裝置。



PORT-A的構造





適合用PORT-A的對象？



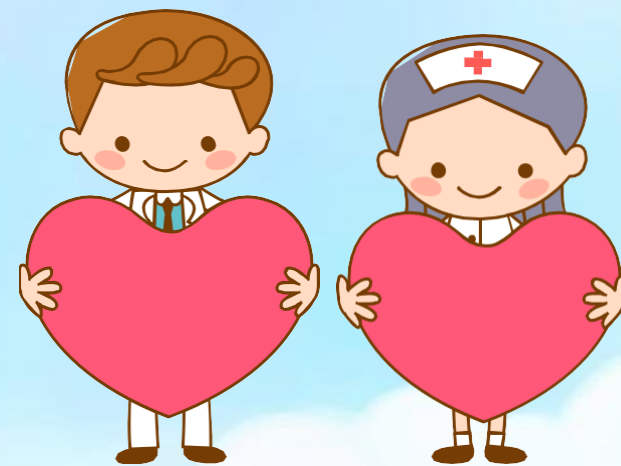
長期注射化學藥物治療者



重複輸血與注射藥物者



需持續注射高營養液或其他液體者

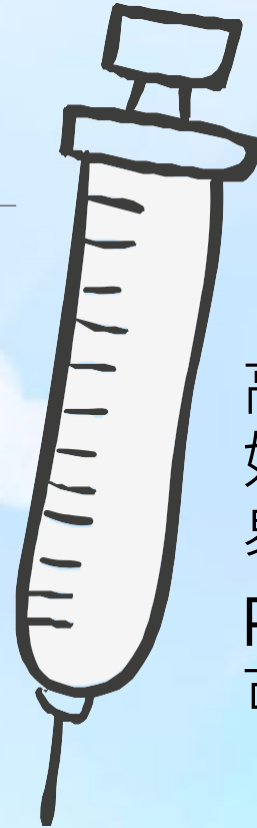




PORT-A的好處

減少重複扎針造成的
疼痛不適與感染風險

導管、底座完全植入皮下
出院返家後日常活動較不受限



高刺激性的藥物、輸液
如：化療藥物、高營養輸液
易造成血管硬化或壞死

PORT-A將注射物經導管直接注入大血管
可以減少周邊靜脈的損傷



裝了PORT-A要注意什麼？

手術前



PORT-A植入手術時採全身麻醉，
手術前須依醫囑禁食6-8小時。



手術前應清潔植入處皮膚。



手術前須填妥手術同意書及麻醉同意書。



手術全程約1-2小時。

裝了PORT-A要注意什麼？

手術後



PORT-A植入手術時採全身麻醉，
麻醉藥物可能會造成噁心、嘔吐、頭暈、疲倦等症狀。
若非常不舒服或症狀持續超過半天應告知護理人員。



手術傷口應保持清潔、乾燥，紗布若有滲濕應立即更換。
每天觀察傷口，若出現紅、腫、熱、痛，
或是有發燒、畏寒的情形應告知護理人員。



手術後一週內傷口同側肢體不可以做劇烈活動，
避免PORT-A移位。



考量傷口疼痛、癒合情形，
PORT-A通常會在手術數天後開始使用。





PORT-A手術後 哪些情形要告知護理人員呢?

嚴重頭暈、嘔吐

病童意識改變、叫不醒

輕微噁心感

噁心、頭暈超過半天

覆蓋傷口的紗布滲濕

輕微嗜睡

傷口紅有腫熱痛

裝了PORT-A要注意什麼？

使用裝置注射期間-1



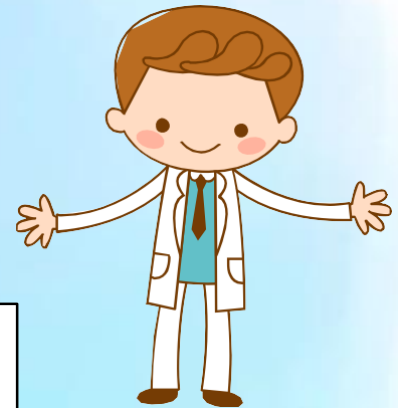
PORT-A使用特殊彎針進行注射，注射過程如靜脈注射一般會有刺痛感，會以生理食鹽水沖洗確認管路通暢後再注射藥物。
護理人員每7天會更換一次針，並進行注射部位換藥及評估。



注射期間注射部位須保持乾燥，避免弄濕，
若不慎弄濕或有大量出汗請告知護理人員。



固定針及管路時會使用敷料及膠帶固定，需與肌膚緊密貼合，
若有脫落或不黏的情形，請告知護理人員更換，避免彎針滑脫。





裝了PORT-A要注意什麼？

使用裝置注射期間-2



進行滴注時，裝置側肢體不可長時間高舉過肩，如：將手枕於頭下，不可過度伸活動手臂，應避免碰撞，不可躺向裝置側，避免拉扯肌肉影響注射針深度。



滴注期間可用膠帶將管路固定於衣領，避免拉扯，若不慎拉扯到管路，應告知護理人員，確認注射彎針位置、注射部位情形。





裝了PORT-A要注意什麼？ 什麼情況要回醫院呢？

肩頸痠痛

發燒、發抖

大力撞到放Port-A的地方

注射部位紅紅、腫腫的

一個月沒用Port-A了

一個星期沒用Port-A了

注射部位有分泌物

流了很多汗



裝了PORT-A要注意什麼？

返家後日常生活



出院前護理人員會以抗凝血劑沖洗PORT-A管路，出院後若裝置未使用，每個月應回醫院進行沖洗，避免管路阻塞。



若出院後植入處出現紅、腫、熱、痛、有分泌物，或是有發燒、畏寒等情形應立即回診。



PORT-A植入側手應避免提重物及劇烈活動，如：快速旋轉360度，可進行一般日常活動及較緩和的運動，如：打太極拳。



裝了PORT-A要注意什麼？



活動時應注意事項

觀察注射部位情形

手術後數天開始進行注射時

活動時應注意事項

觀察PORT-A植入處有無異常情形

出院後

手術後

注意傷口情形

出院前

以抗凝血劑進行管路沖洗

管路長時間未使用時

每一個月回醫院進行管路沖洗



注射PORT-A的步驟-影片

https://drive.google.com/open?id=1rvU0lDOSgfqbR697tN9Gh9yC_my6-K_7